

Hohles

Zu gedrechselten Gefäßen hatte ich bisher für mich keinerlei positive Beziehung aufbauen können.

Mit meiner Bemerkung, daß alle benötigten und nicht benötigten Schalen, Schüsseln und Näpfe auf dieser Welt bereits gedrechselt seien, habe ich mir vereinzelt Feinde für's Leben geschaffen... ;-)



Hohlgefäße verschiedener Epochen in Douglasie, Kirsche, Eiche und Esche.

Irgendwann merkt man, daß in der Werkstatt schon länger ein interessanter Rohling aus gestocktem Wasweißichholz herumliegt.

Ich kann nicht immer nur Teelichthalter bauen. Deshalb ist es eine Schale geworden. Dickwandig, nach Art des Hauses. Hoffentlich merkt niemand, daß mir Schalen manchmal auch Spaß machen...



20,5 cm x 7 cm



20 cm x 6 cm



Nussbaum mit Astloch, 20,5 cm x 6,5 cm



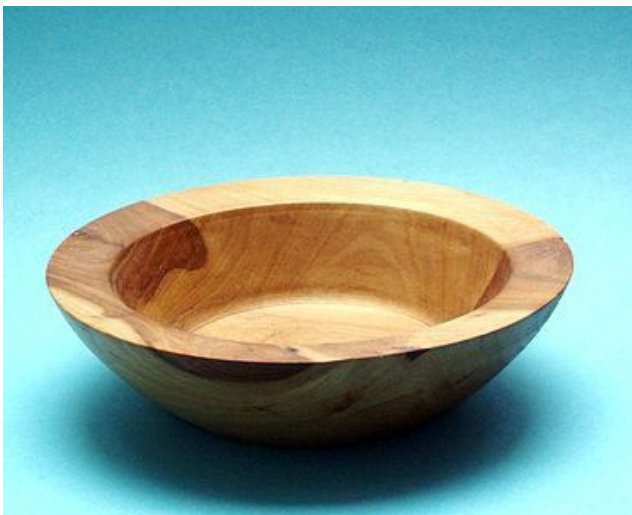
Eiche, 25 x 6 cm



Nussbaum, 18,5 x 6 cm



Zwetschge, 18 x 4 cm



18 x 6 cm



Wildkirsche, 13 x 6 cm



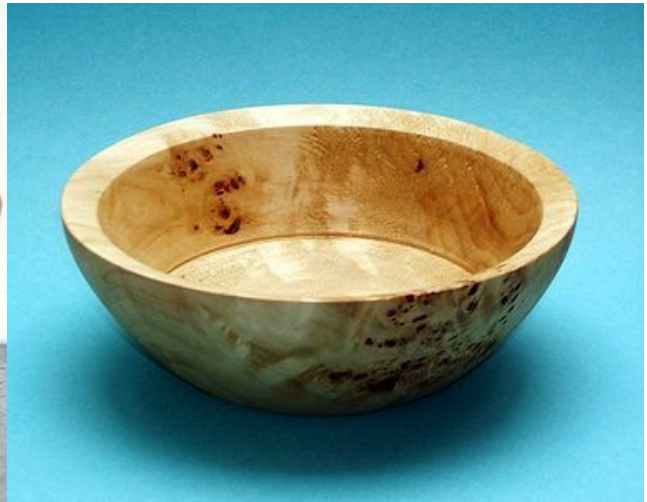
Erle 30,5 x 6 cm



Kiefer, 27,5 x 6 cm



Kirsche, 10 x 4 cm



Pappel Maser, 18 x 7cm



Eiche, 14 x 5 cm



Buche, 23,5 x 7,5 cm



Pflaume, 17,5 x 4,5 cm



Erle 29 x 7 cm



Buche, gestockt, 35 x 10,5 cm



Esche 30 x 4,5 cm



Platane 23 x 7 cm



Robinie 18 x 5 cm



Kirsche 20 x 5 cm



Esche 23 x 7,5 cm



Esche 29,5 x 6 cm



Eiche 27,5 x 6 cm

© Peter F. Wermeister 2006 - 2009